



tentplant

studio tentplant

ご利用ガイドブック

guidebook

ver.1.2.

## 目次

- ・はじめにお読みください

(利用規約・注意事項)

- ・ Q&A

.....

- ・ 平面図

- ・ 室内写真

.....

- ・ 備品について

- ・ 清掃用具について

- ・ ダイニングテーブルについて

- ・ スリッパについて

- ・ 駐車場について

- ・ たばこについて

.....

- ・ 地図/周辺情報

# 利用規約

## ①お問い合わせ

- ・利用希望日、利用内容、入室人数などをなるべく詳細にお伝えください。
- ・使用目的によってはお断りさせて頂く場合がございますがご了承ください。

## ②ロケハン

- ・現地での注意事項や周辺のご確認のため、ロケハンをお願いしております。
- ・日曜日以外の10:00-17:00の間でご相談ください。

## ③予約確定

- ・ロケハン終了後、お見積りを作成します。
- ・利用の有無が確定次第ご連絡ください。その際の連絡をもって予約確定となります。  
キャンセルの場合もご連絡をお願いいたします。

## ④入室方法

- ・ご利用日の1週間前をめやすに鍵のご案内をします。

## ⑤退室方法

- ・電気、エアコンを全て消し、窓の戸締りの確認をお願い致します。
- ・予約終了時間までに現状復帰含めご退室をお願い致します。
- ・撤収の準備ができましたら弊社にご連絡ください。その時間で最終的な料金が確定いたします。

## ⑥お支払

- ・ご利用終了後、延長の有無を確認ののち請求書をお送りします。
- ・基本的にはご利用から1週間内のお振込みをお願いしておりますが、支払期限の変更は相談可能です。

	スチール	ムービー
基本利用時間 9:00-19:00	10,000 円/時間	15,000 円/時間
	70,000 円/日	105,000 円/日
7:00-9:00 19:00-21:00	15,000 円/時間	22,500 円/時間
・延長料金は30分毎に発生します。 ・記載の料金は税別です。 ・最低利用時間3h～		

## キャンセルについて

利用開始日の8～14日前まで ご利用料金の50%

利用開始日の0～7日前まで ご利用料金の100%

状況に応じて上記以外の対応もございますので、詳しくはご相談ください。

**ご利用の際は利用規約・注意事項全てに同意いただいたものとし、違約があった場合は別途違約金が発生いたします。**

# 注意事項

## 室内の破損について

- ・壁や天井の内装材が傷つく行為はお控えいただいております。
- ・家具、什器を破損してしまった場合は、速やかにご報告をお願いいたします。  
(補修費用をご請求する場合があります。)

## 機材の利用について

- ・ジェネレーター、大型のライト、機材の搬入出で大型トラックを使用する際は使用する時間と詳細をお伝えください。  
(早朝、夜間など時間によってはご利用いただけない場合がございます)
- ・前乗りは行わず、スタジオ使用時間の前後30分を目安に荷下ろしなど行ってください。
- ・近隣には居住されてる方もいますので、道路や玄関前などへの荷物の設置、たむろはご遠慮ください。
- ・近隣の方への配慮のため、換気時以外は必ず窓、扉を閉めて撮影してください。
- ・スタジオご利用の方は本物件に傾きが生じていることを承知した上で借り受け、傾き是正は行わないことも承知することとします。

## 喫煙について

- ・敷地内(テラス含む)は完全禁煙です。建物前での喫煙もご遠慮ください。
- ・世田谷区はたばこ条例を策定しております。違反行為はおやめください。

## 火気の取り扱いについて

- ・火気その他危険物の使用は禁止です。
- ・不測の火災、盗難、機材の破損等、スペース内での使用者の損害に関して、  
当スペースは一切責任を負えませんのでご了承ください。
- ・法律に違反する行為または違反するおそれのある行為は禁止させていただきます。

## ゴミについて

- ・ゴミはすべてお持ち帰りいただいております。近隣のゴミ集積場等への投棄はお控えください。  
追加料金でのごみ処理も承っておりませんのでご了承ください。  
(ごみの投棄があった場合は処理料金を請求いたします。)
- ・近隣の方の駐車場などを荷物置き場にする交渉はせず、スタジオ敷地内のみご利用ください。
- ・外観撮影の際、道路や他の住民の敷地内への侵入はご遠慮ください。
- ・周りが大きく映ってしまうような住宅の撮影はお控えください。
- ・室内が汚れた際は掃除用具のご用意がありますので、ご利用の皆様で清掃してください。

## Q&A

### Q1. タバコは吸えますか？

→室内外含め敷地内は全面禁煙でございます。玄関前やテラスでの喫煙もおやめください。  
世田谷区は条例で喫煙スペースがある場所以外での喫煙を禁止しております。

### Q2. 早朝深夜の撮影は可能ですか？

→早朝深夜の撮影はご遠慮ください。基本的には9:00-19:00の間でお願いいたします。  
時間外利用の場合は最高で7:00-9:00、19:00-21:00まで可能ですが、時間外利用料金が発生いたします。

### Q3. 発電機は利用できますか？

→大きな音が出るものの早朝夜間使用はお控えください。  
発電車の場合は、道路使用許可を事前に警察に確認してください。

### Q4. ゴミは捨てられますか？

→撮影で出たゴミはすべてお持ち帰りいただいております。  
撤収確認の際ゴミが残っていた際は処理費用を頂戴する場合がございます。

### Q5. 外観の撮影は可能ですか？

→可能ですが、目の前の道路にはみ出ない形での撮影をお願いいたします。

### Q6. 支払いはいつ？

→基本的にはご利用日から1週間を期日とさせていただきます。  
ご相談いただく場合は事前にお知らせください。

### Q7. 演奏シーンのため、音を出してもよいですか？

→夜間に大きな音が出る撮影はご遠慮しております。日中の撮影の際も、窓は必ず閉めて撮影してください。

### Q8. 家具の移動はできますか？

→家具など什器の移動はご利用者様で行ってください。  
その際の破損などはご利用者様の責任となります。撤収の際は現状復帰をお願いいたします。

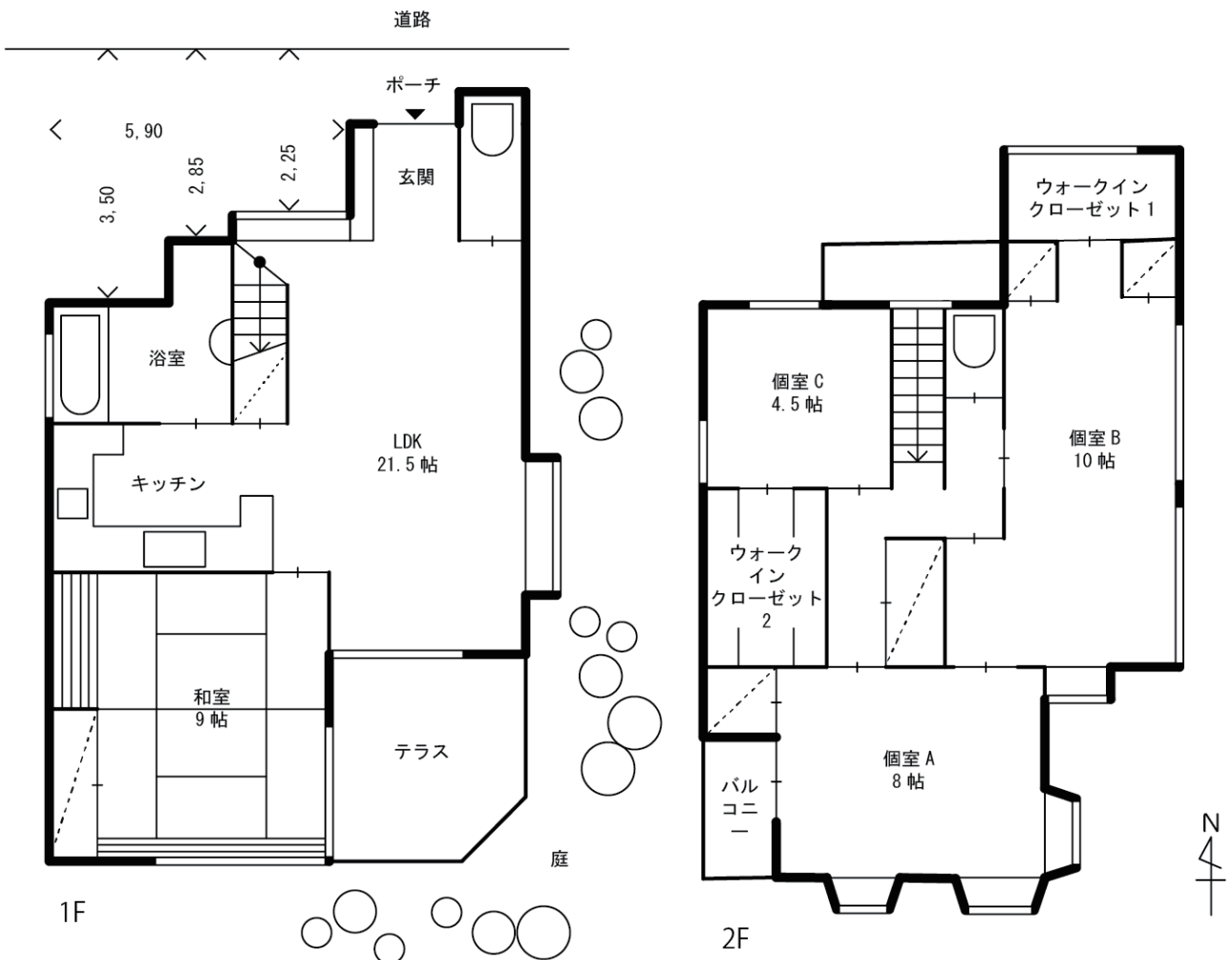
### Q10. 荷物の事前受け取りをしてもらえますか？

→基本的にスタッフは常駐しておりませんので別途料金を頂戴する場合がございます。

### Q11. 換気はできますか？

→全ての部屋に窓があるため、問題なく行えます。

# 平面図



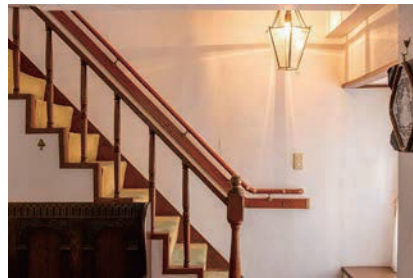
# 室内写真

1F



リビング

お手洗い



キッチン



バスルーム



テラス



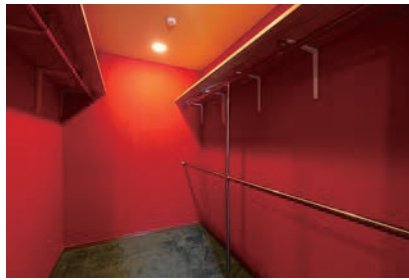
和室

# 室内写真

2F



個室A



お手洗い



個室C



個室B



# 備品について

キッチン上部の棚に、

ごみ袋やティッシュペーパーのご用意がございます。

必要な際はご利用くださいませ。

※撮影時の小物としては使用しないでください。



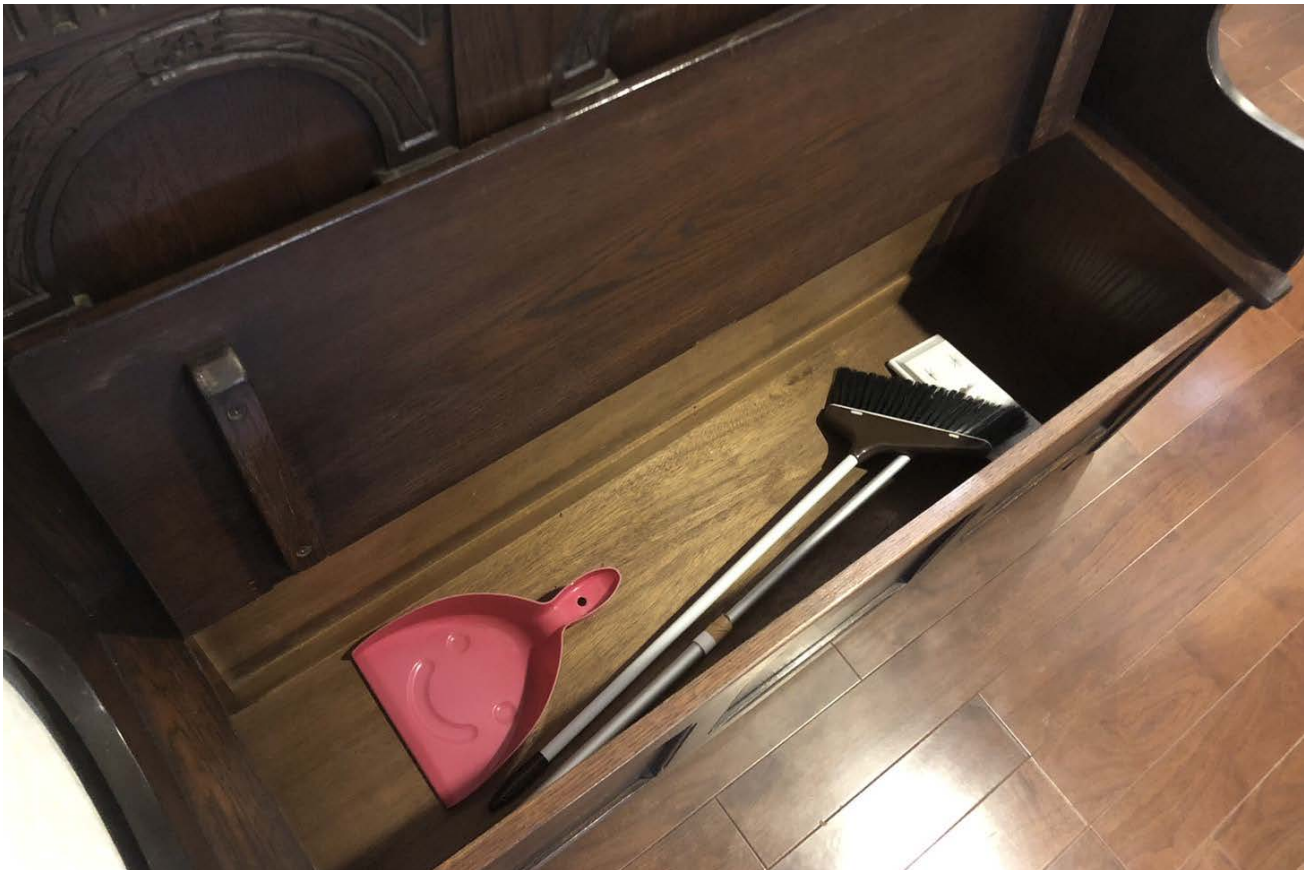
## 清掃用具について

階段横の椅子型収納内に、

ほうき、ちりとり、クイックルワイパー本体がございます。

撮影で紙吹雪などをご利用の際は清掃をしてご退室ください。

クイックルワイパーのシートはキッチン上部の棚がございます。



## ダイニングテーブルについて

リビングにあるテーブルは天板が稼働式になっており、  
チェアとしてもご利用いただけます。

その構造上、天板の片方に体重をかけたり、重量の有るものを  
乗せないようご注意ください。



## スリッパについて

使い捨てスリッパのご用意があります。

備品の使い捨てスリッパはごみとして残していただいて問題ございませんが、それ以外のごみの忘れ物があった際は追加で処理費用を頂戴いたします。

有償でのごみ処理は承っておりませんのでご了承ください。



## 駐車場について

玄関横のスペースは駐車場になります。

搬入時などの一時的な駐車は可能ですが、その後はコインパーキングへ移動していただきますようお願いいたします。

大型トラックでの搬入の際は、スタジオ前でなく大通りに停車してください。



# たばこについて

スタジオはテラスを含め敷地内は全面禁煙です。

たばこをご利用の際は近隣の所定の喫煙スペースをご利用ください。

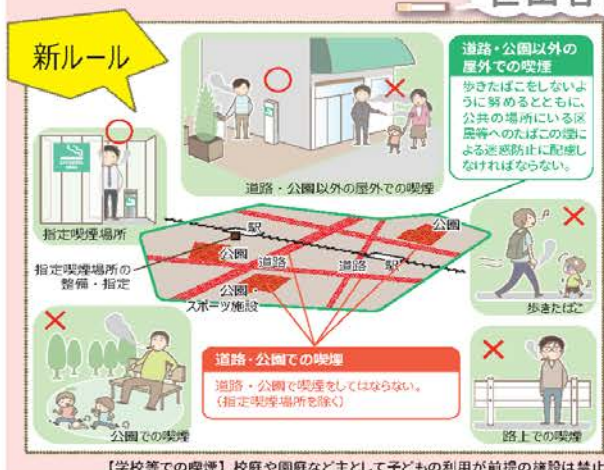
世田谷区はタバコ条例を策定しております。

違反行為が無いよう、当日お越しになる方への周知をお願いいたします。

## ルールの内容

様々な区民、企業、学識経験者、庁内等での意見交換を通じて以下の通り、ルールを策定しました。

### 世田谷区たばこルール



- (1) 区民等（区内に住んでいる人、働いている人、訪れる人）は、区内全域の道路、公園（身近な広場を含む）は、指定喫煙場所を除き喫煙してはならないものとします。
- (2) 区民等は、道路、公園以外の屋外で喫煙する場合には、公共の場所にいる区民等へのたばこの煙による迷惑防止に配慮することとします。
- (3) 区民等は、区内全域で喫煙禁止である道路、公園はもとより、それ以外の屋外の公共の場所及び公開空地（※）においても、歩きタバコ（自転車乗車中を含む）はしないよう努めるものとします。  
※公開空地：日常一般に開放され、歩行者が自由に通行し、又は利用することができる敷地をいう。
- (4) 事業者は、公共の場所にいる区民等へのたばこの煙による迷惑防止を図るため、その有する敷地内において、灰皿の撤去、移設、適切な喫煙場所の確保等の環境整備、ルール周知の協力を努めるものとします。
- (5) 区は、道路、公園、公共の場所等に指定喫煙場所を整備するとともに、要件を満たす民間の喫煙場所を指定喫煙場所に指定します。

#### 今後の取り組み

##### ルールの周知活動

- ① 区民や事業者と連携したキャンペーン活動の実施
- ② 区のおしらせ、広報板、Twitter、Facebook等での周知
- ③ 転入者、大学等へのリーフレット配布
- ④ 巡回指導・啓発の強化
- ⑤ 路面標示シート、電柱・ガードレール看板等での啓発
- ⑥ マナー向上標示等のデザイン公募の実施

##### 指定喫煙場所の整備

- ① 指定喫煙場所整備指針の策定
- ② 世田谷区基本計画における「広域生活・文化拠点」及び「地域生活拠点」等を重点に、たばこ事業者の協力を得ながら、区による指定喫煙場所の整備
- ③ 民間の喫煙場所整備（指定喫煙場所として指定）に対する補助制度の創設

#### ルール

東京 2020 大会までに、区内のたばこマナーに関する満足度を 34.1%（※）から、50.0%に高めます。  
※平成 29 年 4 月実施の区民アンケート調査による。

#### 区民の意識啓発と自発的配慮行動の推進

- 1 罰則による規制ではなく、喫煙者の自発的な配慮行動を促すなど、意識啓発によるたばこマナーの向上をめざします。
- 2 まちをきれいにする取組みを区民・事業者・区が協働して進めます。

# studio tentplant地図

〒158-0082

東京都世田谷区等々力7丁目24-13

大井町線 等々力駅から徒歩13分

大井町線 尾山台駅から徒歩13分



スタジオ前



大通りからの曲がり角



大通り