

蔵ギャラリー 利用案内

当施設では利用を承認制としております。
当施設の趣旨に賛同し、運営・近隣の方々・他利用の皆様の迷惑にならないよう
ご利用くださる方を対象に貸出させていただいております。

貸出は双方の信用の上で成り立っております。
利用方法が、当施設や他の利用者、近隣の方々に対して不利益を及ぼす恐れのある方と判断した場合、
貸出をお断りすることがございますことご了承ください。
必ず利用案内をご一読いただき、ルールをご理解いただいた上で
ルールの範囲内で工夫して皆様が快適に利用できるようご利用ください。

目次

◇ 禁止事項・ご理解、ご配慮いただきたいこと	----- P, 2
◇ 施設の概要・アクセス・周辺情報	----- P, 3
◇ 設備・備品・オプションについて	----- P, 4
◇ 料金プラン	----- P, 5
◇ 予約方法・キャンセルについて	----- P, 6
◇ 利用手順の案内	----- P, 7
◇ セルフクリーニング手順の案内・家具の配置図	----- P, 8
◇ その他免責事項・緊急連絡先	----- P, 9
◇ 違反金の案内	----- P, 10

◇ 当施設でしていただけないこと。禁止事項。

- 申込内容と相違する利用。
- 予約時間外の無断利用、無断延長利用。
- 予約時間外の駐車場利用。
- 敷地内の屋外部分や周辺での活動。
- 利用中に無断で窓を開ける行為。
- 叩きつける、走る、飛び跳ねるなど、大きな音や振動を伴う運動。
- 屋内での喫煙、強いニオイを発生する調理、強い臭気を発生する食品の持ち込み。
- 常識を超える範囲の荷物や機材の持ち込み。
- ペット類の持ち込み。
- 防犯カメラに触れる、覆い隠したり向きを変えるなどの行為。
- 政治活動、宗教活動、勧誘販売、マルチ商法、反社会的勢力構成員などの利用。
- 法律に違反する行為、違反する恐れのある行為。
- 公序良俗に反する行為、猥褻物の観賞・販売等の行為。
- 非営利プランでの商用利用。
- その他、運営が不相当と判断するもの。

◇ ご理解、ご配慮いただきたいこと。

● 予約時間に関して（時間厳守）

事前にご予約いただいたお時間で貸出しておりますので、早め・遅めの出入りはしていただけません。

また一戸建て住宅ベースの建物ですので、待機していただくスペースもございません。

路上や敷地内での待機は他利用者様や近隣の方々のご迷惑となりますので、早めにご到着された場合には近くのカフェやコンビニ等でお時間を調整し利用開始時間内にお越し下さい。

● 窓を開けることに関して

当施設は住宅地にあり、騒音問題がありますので原則「窓は開放禁止」としております。

換気に関しましてはキッチン換気扇をご利用下さい。

感染症対策で窓開け換気をしながらの利用をご希望の方は「**10名以下で、音量に配慮していただくこととお約束いただける方**」のみ窓開け可とさせていただきます。防犯センサー窓なので必ず事前にご相談下さい。

● 運動（ダンス・お子様のお遊戯会）などに関して

当施設は住宅ベースの建物です。大声を出す・物を投げる・叩きつける・走る・飛び跳ねる・地団駄を踏むなど大きな音や強い振動を伴い、建物・運営・近隣の方々に負担をかける恐れのある行為はご遠慮下さい。

● 原状回復・セルフクリーニングに関して

当施設は時間貸しの性質上、清掃サービスはございません。

“原状回復”とは「**家具備品の位置復旧、清潔さを入室時の状態に復旧し、運営の消毒・確認、円滑に次の利用者に引き継げる状態**」とご案内させていただいております。

ご理解いただいた上で規則を遵守し、ご利用、ご返却をお願い申し上げます。

◇ スペースについて

- 蔵をコンセプトに 2018 年に竣工し日本の伝統的な木造技術を用いて建てられたおもむきのあるスペースです。もみじと苔と銀木犀を配した庭、木組みの空間と温もりのある無垢の床などが訪れる人を包み込みます。ご家族やご友人と過ごしたり、お食事、お祝い事、旅行中の日中の拠点、打ち合わせ、インターネットを利用したビデオ会議などにご利用いただけます。
- ・ 商用利用では個展や展示会、またワークショップ・英会話・物販等の場所としてもご利用いただけます。
- ・ アイランド型のキッチン設備をご利用いただけます。基本的にスペースにあるものはすべてお使いいただけます。
- ・ 調理器具・食器など小物類、洗剤などの消耗品をお持ち込みいただくことで調理や食事をしていただけます。
- ・ 消耗品、食器、小物類はありませんのでご利用用途に応じて必要な物をお持ち込み下さい。
- ・ **清掃サービスはございません。**ご返却前には利用者自身でセルフクリーニングを完了して下さい。使用家具の水拭き、家具の位置復旧、ご利用の際に付着した汚れの清掃を行い、利用開始時の清潔さに戻して下さい。
- ・ **オーナーが消毒・仕上げ・確認をするだけで円滑に次の利用者に引き継げる状態にして下さい。**

◇ スペース情報

広さ 約 50 m² **最大収容人数** 20 名（着席可能人数 24 名） **快適利用人数** 約 15 名

◇ 予約営業時間

9:00～19:00（不定休）

◇ 下見について

- ・ 下見は平日のみの予約制です。時間は 30 分となります。営業時間外の下見についてはご相談ください。
- ・ 事前のご連絡無しでお越しになられた場合、ご対応致しかねます。

◇ 最寄り駅・アクセス・周辺情報

✓ **最寄り駅**

- ・ 京阪本線 鳥羽街道駅 徒歩 10 分 ・ 京阪本線 伏見稻荷駅 徒歩 13 分
- ・ 京阪本線・JR 奈良線 東福寺駅 徒歩 13 分 ・ JR 奈良線 稲荷駅 徒歩 14 分

✓ **アクセス**

- ・ 本町通(南から北へ一方通行)から東福寺の南大門(東福寺参詣道)を約 400m 上ったところにあります。(勾配 5~9%) GoogleMap で「蔵ギャラリー」と検索すると東福寺南側に表示されます。看板などは出しておりませんので地図と外観写真にてご確認ください。
- ・ 阪神高速 8 号京都線 鴨川西 IC から 800m

✓ **周辺情報**

- + カフェ「竹情荘」さま 250m（徒歩約 2 分）
- + コンビニ「セブンイレブン京阪鳥羽街道駅前店」700m（徒歩約 8 分）
- + カフェ「Banff」さま 800m（徒歩約 10 分）
- + コインパーキング[鳥羽街道みやこパーキング(稲荷山武田病院前)/師団十条パーキング]（徒歩 2 分～）

◇ 設備・家具・備品について

+ 駐車場

- 乗用車 2 台分(縦列)

+ 家具・備品

- ダイニングテーブル(1800*900)：1 台
- 折畳み会議机(1800*450)：4 台
- 椅子：24 脚
- 長椅子(1300*350)：1 脚
- CD コンポ (CD/MD/3.5mm ステレオミニジャック AUX 対応)
- 5m電源延長コード
- 簡易壁面ピクチャレール (ワイヤ・フック 12 本)

+ キッチン設備

- 小型冷蔵庫 (約 45L)
- IH コンロ ・ オープンレンジ ・ ケトル ・ やかん

+ 調理器具

- フライパン (大 1 個) ・ まな板 ・ 包丁 ・ ボウル ・ ざる ・ 計量カップ

+ 食器類

- 丸型ステンレストレイ 40cm*2 枚

+ 調味料・食器洗剤

- なし

利用用途や人数に応じて必要な物をお持ち込みいただけます。

備品や無料オプションは、経年劣化などにより使用していただけない場合があります。

+ インターネット

Wi-Fi (無線 LAN) 高画質動画の閲覧やファイル共有が快適におこなえます

- ・ サービスプロバイダ NURO 光
- ・ 周波数帯 2.4GHz/5GHz
- ・ 最大同時接続数 64 台
- ・ 通信速度 下り 458Mbps / 上り 613Mbps

※ 通信速度は参考値です。利用時の状況により記載された通信速度を下回る場合があります。

◇ オプションについて (税込表示)

オプション名	料金	備考
駐車場スペース利用(縦列 2 台分)	300 円	3 台目以降はコインパーキングなどをご利用下さい
ゴミ処分 (可燃ごみ)	1500 円	45L 袋、1 枚まで。
ゴミ処分 (カン・ビン・ペット)	1500 円	45L 袋、1 枚まで。
業務用オゾン発生器での除菌	2000 円	新型コロナウイルス感染対策としてご利用前 無人状態で 1 時間稼働します。(30 分運転/30 分換気)
—	—	—
—	—	—
—	—	—

ご利用手順の案内

【 来場 】

- **ご来場時にこのメッセージにて「入室します」とご報告ください。**（利用開始時刻、ご本人確認）
 - 1階常駐の大家が『利用開始時刻の開場』『利用終了時刻の閉場』を行います。
 - ご予約時間より前の解錠は致しかねます。
 - お申込者様は、監督・責任者として「最初の入室、最後の退室」をお願い致します。
- ※ 大家の不在時には屋外キーボックスの鍵をご案内させていただくことがございます。

【 利用開始 】

- 入室時の状態の記録、家具レイアウトの確認のために入室時に写真・動画などを撮っていただくことを推奨しています。
- 駐車場をご利用の際にも、予約時間内での入退場をお願い致します。
（直前・直後のレンタルスペース以外の利用もありますので、時間外駐車はおやめください。）

【 利用中の注意点 】

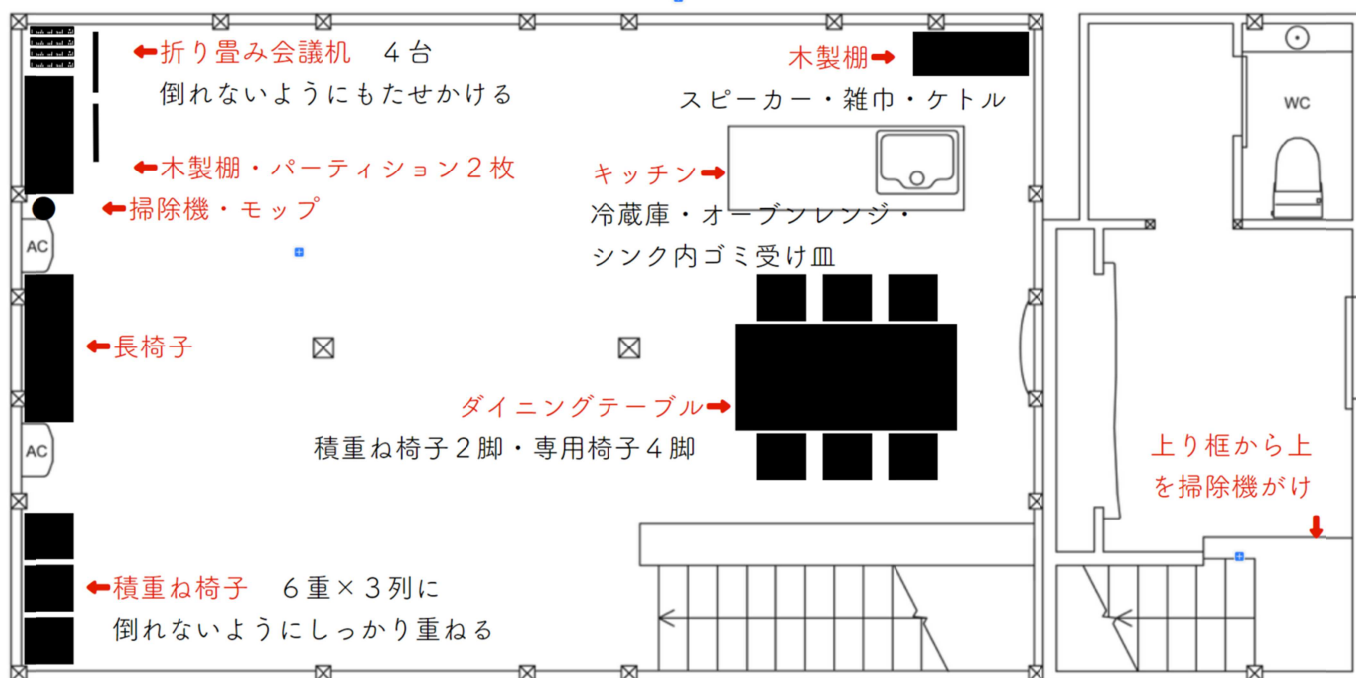
- **換気は換気扇をご利用下さい（玄関ドアを空け、キッチン換気扇を「中～強」に設定）**
- 設備の不備・トイレの消耗品切れなど発見されましたら補充させていただきますので、大変お手数ですがお申し付け下さい。
- 住宅地の木造ですので「大音量」や「大きな振動を伴う運動」など騒音苦情となる恐れのあるご利用はして頂けません。
- 駐車場や庭での活動(集合・談笑など)もご配慮くださいますようお願い致します。
- ご利用時間の延長をご希望の際は、ご利用終了時刻の1時間前までに『予約変更リクエスト』で簡単な延長希望理由を記入していただき変更リクエストをして下さい。
（当日の都合により延長が出来ないこともございます。）

【 利用中～利用終了 】

- **家具備品のや清潔さやレイアウトの復旧など、入室時の状態に戻すセルフクリーニングを行って下さい。**
（※一見して分かるような清掃不足や未清掃の汚れ、ゴミの放置、レイアウト復元未完のご退場には違反金として清掃費・復旧費が発生します。このため次のご利用者様が利用を中止された場合はご利用料金の全額賠償となります。十分ご注意下さい。）
- ご退出前の原状回復の確認などのご依頼はお受けできません。責任ある利用を宜しくお願い致します。

【 退場 】

- **ご退場完了時にはこのメッセージにて「退室しました」とご報告ください。**（利用終了時刻、退出完了の確認）
- 玄関や外構のドアを開け放しにされないようご注意ください。



セルフクリーニング手順の案内

1, 使用された家具は汚れていなくても水拭きを行って下さい。

皮脂汚れで手形だらけ・食べかす・液体汚れなどがないようにお願い致します。

特に黒の会議机は目立ちますので使用された場合は必ず清掃して下さい。



2, 移動された家具は可能な限り正確な位置に復旧して下さい。



3, シンクゴミ受け、冷蔵庫、電子レンジを使用された場合

中の汚れの除去、残留物の確認を行って下さい。



4, 動線『上り框→階段→2階』の範囲を掃除機がけして下さい。

髪の毛、ホコリ、細かなゴミなどにご注意いただき、
食品などの大きなゴミは掃除機で吸わずお持ち帰り下さい。



5, 階段から上の空調や照明オフにして下さい。

(退室時にはキッチン換気扇「強」設定にご協力下さい)



6, 玄関やトイレや屋外部にご利用者様由来のゴミ・汚物の汚れがないか確認して下さい。

玄関土間・トイレも利用スペースの一部です。

汚れた場合、簡単で結構ですので清掃をお願い致します。

トイレのゴミ箱のハンドペーパー類は当施設で回収します。



7, 有料ゴミ処分をお申し込みの方は、ゴミを分別し玄関土間にまとめて置いて下さい。



なるべく清掃完了箇所は利用せず、変更点の復旧や清掃の忘れがないか
お申込み者様ご本人が最終確認を行った上でご退室下さい。

◇ 防犯カメラについて

- ・ 当ギャラリーは入退出記録、ご利用人数の確認、不正利用、事故、防犯、等の記録の為、屋内外に複数の防犯カメラを設置、運営の管理をしています。
- ・ 防犯カメラは違反行為の記録など運営に必要な確認作業も行っておりますので絶対に触れないでください。
- ・ 触る・覆いかぶせる・電源の切断などを確認しましたら即刻中断・退室していただきます。
- ・ 施設内で起こった盗難・紛失などにつきまして当施設は一切の責任を負うことができません。

◇ 苦情について

- ・ 苦情対象の写真、または発見時刻など証拠となるものをメッセージに添付しお申し付け下さい。
- ・ クレームには後日防犯カメラや現地での検証など、事実を確認させて頂いた上で適切なお対応をさせていただきます。証拠がない、具体的な詳細をお答えいただけないのであれば、ご依頼に応ずることは出来ませんことご了承ください。

◇ 違反金について

利用中の防犯カメラやセンサーの検知、騒音の音漏れ、申込内容と相違する利用方法、大家が利用後の状態を確認し、明らかに原状回復が完了していない場合にご請求することがあります。

皆様には禁止行為・危険行為・迷惑行為をしないこと、ご利用開始時と同じ状態でご返却いただくことをお約束いただき、ご利用いただいております。

正直このような制度は設けたくないのですが、最近ルールを守っていただけない利用者が急増しており、「予約時間外の無断利用」「利用中の注意や是正の連絡に応じていただけない」「清掃未完の返却」など、契約の不履行に対してそれぞれ違反金を定め頂戴しております。

例えご利用者様に悪気がなくても、うっかり確認ミスでも、急いでいても、現実に迷惑を被る方がおられ問題解決のための作業が発生しますので、大変恐縮ですが【違反金について】の通りご請求させていただきます。ご対応いただけない場合は、各予約サービスに相談、警察への相談、法的な請求手続きを行うことがございます。

完璧でなくても原状回復の努力をしていただけたことが分かれば請求することはございませんので、どうか良識ある利用と復旧をお願い申し上げます。

◇ 備考

- ・ 当施設と利用者のやりとりはメッセージでさせていただきます。緊急の際はお電話下さい。
- ・ 基本的にオーナー常駐ですが、お手洗い用品以外の消耗品の提供・退室時原状回復の確認などの対面対応は行っておりません。
- ・ 後のご利用者様や近隣からクレームが発生した場合には防犯カメラで事実の確認を行い、利用の中止・違反金のご請求となることがございます。
- ・ 利用規約、ご利用方法、注意事項、禁止事項、違反金についての詳細は『蔵ギャラリー掲載ページ>注意事項>添付ファイル』からご確認下さい。

緊急連絡先 蔵ギャラリー大家 嶋田 TEL:080-3118-5107

蔵ギャラリー 違反金について

1. 利用方法に関する違反

- ① 利用目的、利用内容、申込み内容に相違する利用。非営利プランで商用利用など虚偽の申込みなどの悪質な利用。
➔ 当日の適正料金の5倍。予約サイトへの報告。今後の一切の利用拒否。
- ② 当施設の営業時間外、予約開始時間前・予約終了時間後の無断利用。無断駐車。
➔ 当日1時間料金の2倍×無断利用時間。
- ③ 近隣からの苦情。
➔ 1万円+近隣の方々へのお詫び金。（屋外部で活動、窓の無断開放など禁止行為をした上での苦情+2万円。）
- ④ 窓の無断開放による警備システム発報。
➔ 解除手数料5千円。
- ⑤ 防犯カメラを動かす、覆い隠す、電源切断などの運営妨害。
➔ 点検費1万円。

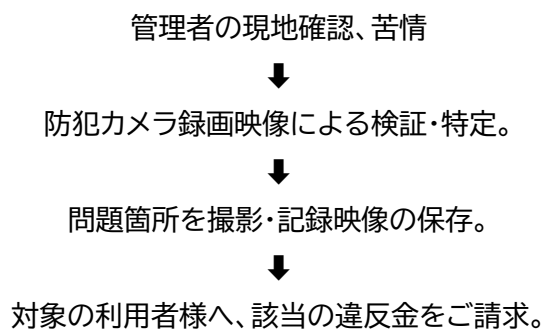
2. 施設に関する違反

- ① 玄関⇔階段⇔2階スペースの未清掃。（毛髪、食べかす、ホコリ、紙くず、液体汚れ等、強い使用感、汚れの放置）
➔ 清掃費1万5千円+点検費5千円（部分的で比較的軽微と判断したものは、清掃費5千円。）
- ② 敷地内、屋外のゴミの放置、屋内の2階スペース/階段/玄関土間/お手洗のゴミの放置・トイレ詰まりの放置・復旧未完。
➔ 屋内外それぞれ 清掃費1万5千円。
- ③ 喫煙・お香などの臭い、焼き肉・揚げ物などの強い油臭の残留。
➔ 脱臭・清掃費1万円～。
- ④ 装飾物、テープなどの剥がし忘れ。押しピン等による穴、テープ除去の際の破損。
➔ 清掃費1箇所2千円。（マスキングテープ以外のテープ+2千円。） // ➔ 修繕の場合は壁面1面1万円。
- ⑤ 建具等の変更点未復旧。（退出時ドア締め忘れ、フランス落とし、かんぬき放置など）
➔ 1箇所5千円。
- ⑥ 建物の汚損や破損。
➔ 実費+損害賠償+手数料。
- ⑦ 敷地内屋外の汚損や破損。
➔ 実費+損害賠償+手数料。

3. 設備・家具に関する違反

- ① 使用家具の油污れ、食べかすの放置など、一見して分かる強い使用感の放置。清掃の未完。
➡ 清掃費1万5千円。（部分的で比較的軽微と判断した場合は、1脚につき清掃費2千5百円。）
- ② 家具備品レイアウト復旧の未実施。
➡ 復旧費1万円。
- ③ 照明や空調などの電気設備の消し忘れ、水道の止め忘れ。
➡ 光熱費5千円。
- ④ 備品の破損、食器類の未清掃
➡ 同等品の弁償+手数料5千円。
- ⑤ キッチンシンクのゴミ受け皿のゴミ放置。
➡ 清掃費1万円。
- ⑥ キッチンまわりの水の飛び散り、拭き忘れ。
➡ 清掃費5千円。
- ⑦ オープンレンジ、冷蔵庫内の汚れの放置。
➡ 清掃費5千円。
- ⑧ 有料ゴミ処分の未分別。
➡ 分別費5千円。（追加ゴミ袋が必要になった場合はゴミ袋料金を追加。）

【違反金請求までの流れ】



皆様には利用案内に同意頂いた上で、ご利用いただいております。

見落とし・見過ごしなどの他に「皆様とルールの共有をしなかった」「うっかり忘れた」

「上下関係などで代表者がお連れ様のルール違反を指摘し改善できなかった」等も違反金の対象になります。

映像、やり取りなど記録をとった上でご連絡しますので誠実あるご対応をお願いします。

※実際に徴収します。レビューにも記載し、予約サイトにも連絡します。

※指定の期日までにお支払いいただけない場合は、ご請求金額の2倍の金額をご請求させていただきます。

※支払い拒否、連絡に応じていただけない場合は、警察へ相談・被害届、または法的手続きをとらせていただきます。