

rental space

# casuarise

- 南池袋 -

ご利用の手引き



# はじめに

この度は数あるレンタルスペースの中から  
当スペースを選んでいただき、  
誠にありがとうございます。

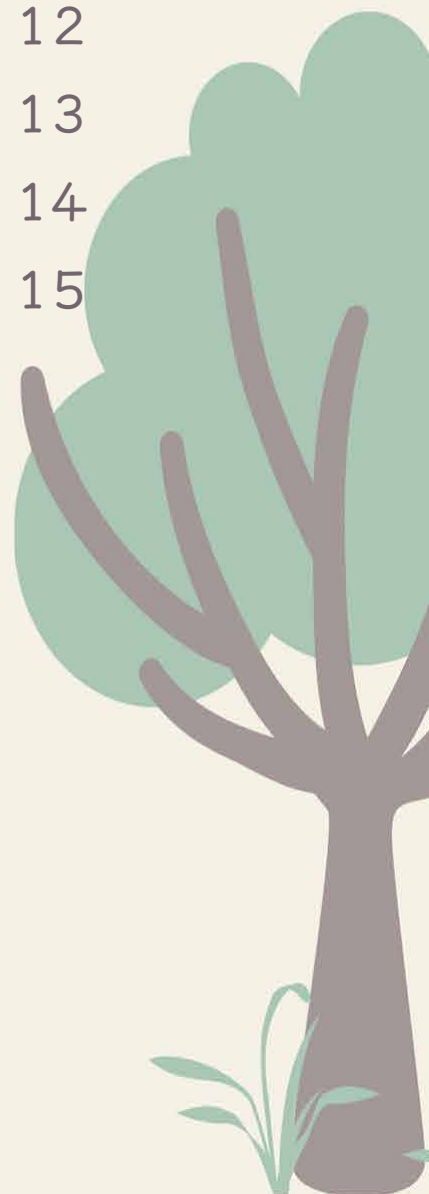
皆さまに楽しいひと時をお過ごしいただけるように  
お手伝いさせていただきますので、  
短い間ではございますが、  
宜しくお願いいたします。

*casuarise*



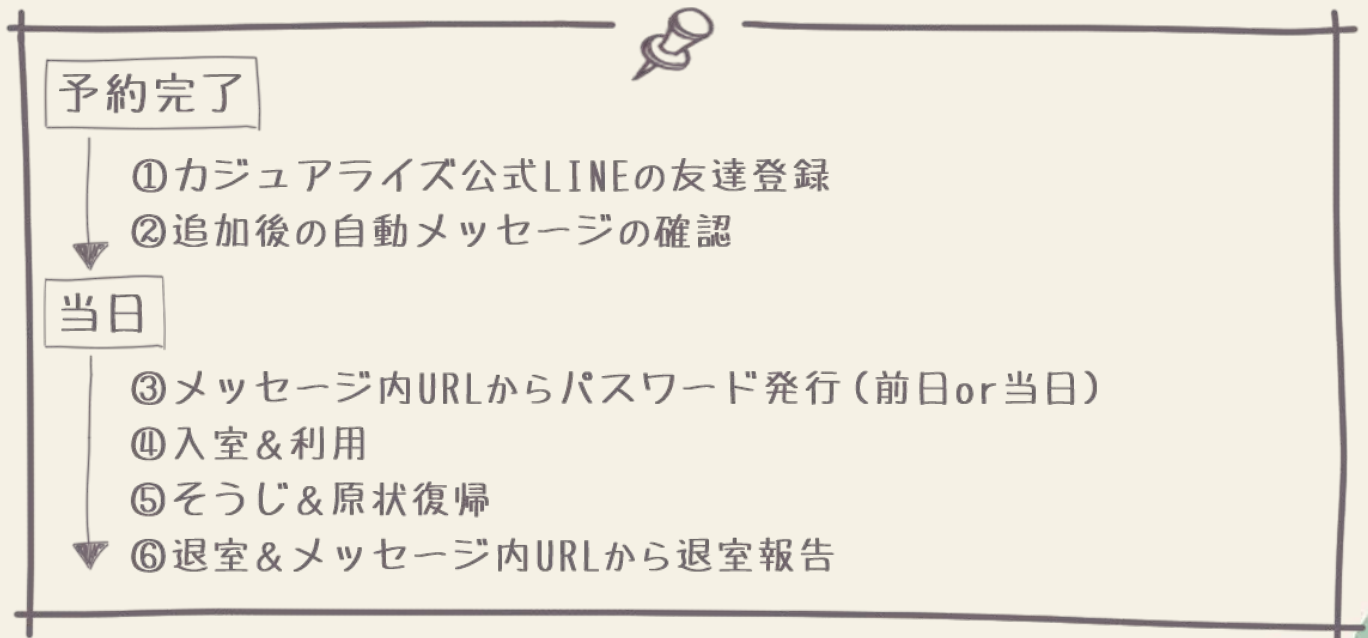
# 目次

はじめに	・・・1
目次	・・・2
当日までの流れ&緊急連絡先	・・・3
入室方法について	・・・4
禁止事項	・・・5
注意事項	・・・6
スペースの使い方について	・・・7～11
後片付けについて	・・・12
退室方法について	・・・13
アクセス	・・・14
スペースの見取り図	・・・15



# 当日までの流れ & 緊急連絡先

## 当日までの流れ



LINE@の登録は下記 QR コードを読み込むか、  
ID 検索にて【@oka0591u】をお調べください。  
※LINE の登録はキーボックスのパスワードを発行するのに必須となります。

なお、こちらの LINE はメッセージのやり取りにも  
対応しております。  
当日のご利用中やそれ以外のタイミングでも、  
何かありました際には LINE にてご連絡ください。  
(メールよりも LINE からのほうが早く対応できる場合がございます。)

## 緊急連絡先

担当者: 080-8859-8845

※深夜帯のご連絡ですと、すぐに反応できない場合がございます。



# 入室方法について

当スペースではリモートロックにて鍵の管理をしております。  
ご利用日によって4ケタのパスワードが異なりますので、  
必ず LINE@にご登録いただき、パスワードの発行を行ってください。

※入退室はすべてお客様にお任せしております。  
当日に立ち会うことはありませんので、ご注意ください。



- ①当日のパスワードを発行し、届いた番号を確認する。
- ↓
- ②パスワードの4ケタの数字を順番に押す。
- ↓
- ③上部の「LOCKSTATE」を押すと、鍵が開きます。

※施錠する場合には、「LOCKSTATE」を押せば大丈夫です。

終了予定時刻 15 分を過ぎても連絡もなく無断延長されていた場合には、  
延長料金として延長利用時間分の4倍の金額をご請求させていただきます。



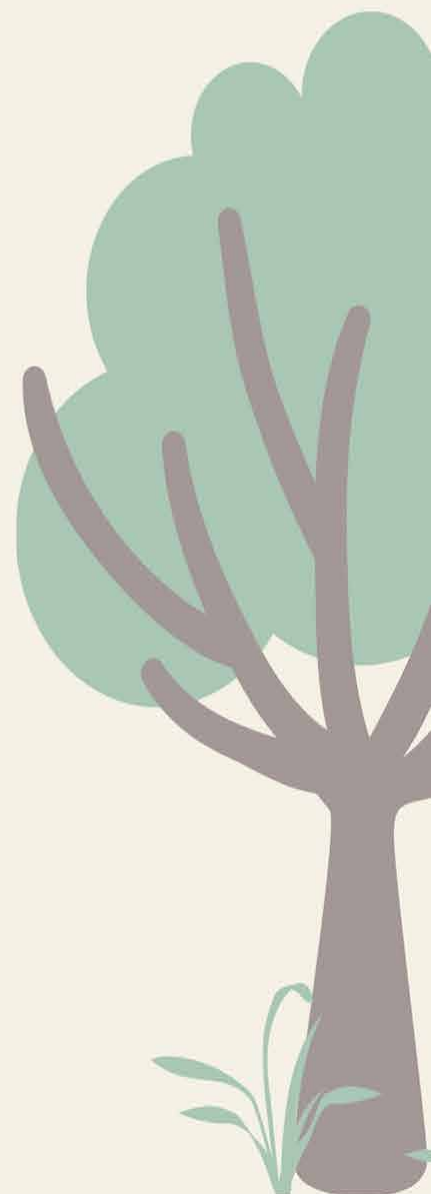
# 禁止事項

- ・ 本スペースおよびビル内での喫煙  
(※スペースによってはビル内に喫煙スペース有)
- ・ 施設や設備等に損害を与える行為  
( 損害があった場合にはそれに応じた金額を請求いたします。)
- ・ 風紀上または安全管理上、不相当と認められた行為
- ・ 危険物（爆発性・発火性・悪臭のあるもの、著しい音響・振動を伴うもの）、動物やペットおよび常識を超えた備品を持ち込む行為
- ・ 公序良俗に反する行為や、法令に違反する行為、犯罪行為及び犯罪行為に結びつく行為
- ・ 利用申込への虚偽の記載
- ・ 権利第三者への譲渡・転貸
- ・ その他管理・運営上不相当とみとめる行為



# 注意事項

- ・本スペースは所有の駐車・駐輪スペースはありません。  
近隣のコインパーキングをご利用ください。
- ・予約時間には入退室・準備・後片付け等一切の時間を含みます。  
(予約時間以外は、承諾無しに本スペースに立ち入ることはできません)
- ・終了時刻から15分を過ぎても連絡なく無断延長されていた場合、  
延長料金として延長利用時間分の4倍の金額を請求いたします。
- ・原状復帰をされていない場合、別途清掃代を請求させていただくことがあります。  
※次のお客様に損害が発生した場合にはその損害分を請求いたします。
- ・声量、音量は周辺に迷惑の掛からない、常識の範囲内をお願いいたします。
- ・設備、備品などを破損、汚損、紛失された場合は実費をご負担いただきます。
- ・レンタル中はスタッフは常駐しません。  
利用中の監視保全は利用者の責任でお願いいたします。



# スペースの使い方について

当スペースにあるものにつきましては、特に備品使用料なしにご自由にお使いいただけます。

ただし、退室前には必ず『原状復帰』をお願いいたします。

## レイアウトや装飾

テーブルやイスをお好きなレイアウトに並べ替えていただくで大丈夫です。一部テーブル昇降式で、イスもスタッキング可能ですので、これらを片付けることでより有効的にスペースをご利用いただけます。

また、お持ち込みいただく装飾をすることも問題ありません。ただし、両面テープなどの接着力の強いものはご使用いただけません。跡が残ったり、壁紙が剥げたりした場合には、元に戻すのに必要な費用をご請求させていただきます。ご注意ください。

## 荷物の置き場所に関して

壁の棚を荷物置きとしてお使いください。

## 調理に関して

キッチンの作業台は可動式です。いちばん使いやすい場所で調理をしていただければと思います。※IHのコンロがある作業台は動かさないでください。

備品以外にも消耗品もご自由に使ってくださいで大丈夫です。





# スペースの使い方について

## 映像・音響関係について

### プロジェクターの使い方

プロジェクターは<カラオケ><DVD/Blu-ray/TV>と<HDMI 経由>でPC やスマホの映像を映すことができます。

それぞれのやり方は以下のようになります。

※何を映すかによって、リモコンの切り替えなどが面倒な部分があるので、ご注意ください…！



まず、始めにプロジェクター本体に向けてリモコンで電源を入れてください。

※基本的には電源ボタン以外は押さないでください。設定が変わってしまいます。

もしも映像がうまく映らなくなったら、『INPUT』を「HDMI1」にしてください。

### ●カラオケ

- ①<カラオケ本体>とその下にある<アンプ>の電源を入れる。
- ②デンモクで曲を入れればカラオケの映像と音が流れ始めます。

# スペースの使い方について

## 映像・音響関係について

### ●DVD/Blu-ray/TV

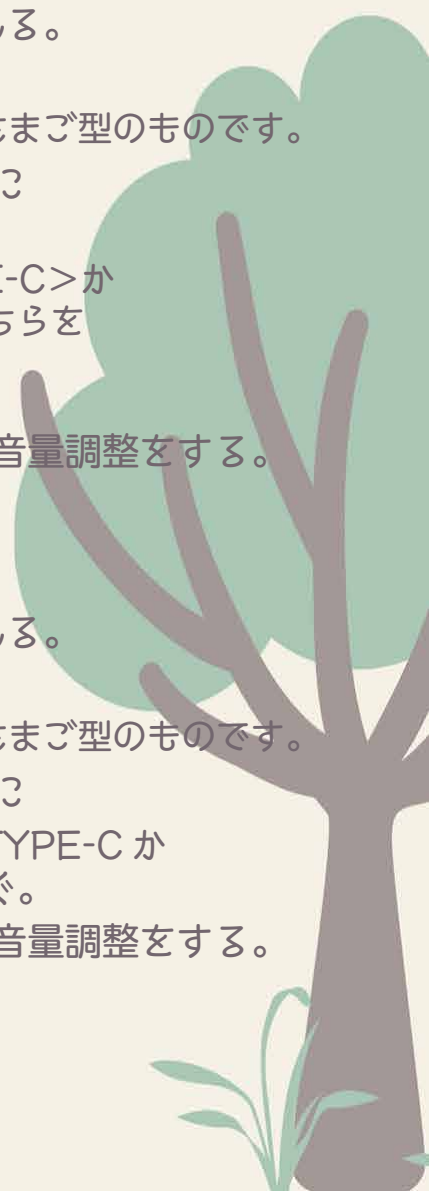
- ①<カラオケ本体>とその下にある<アンプ>の電源を入れる。
- ②<Blu-ray レコーダー>の電源を入れる。
- ③映像切り替えのリモコンで【1】を選択する。  
※映像切り替えの受信機はカウンター角の内側上部についた、たまご型のものです。
- ④DVD や Blu-ray を見る場合にはディスクを入れ、  
TV を見る場合にはリモコンの『テレビ電源』を押す。
- ⑤カラオケ機材の『BGM』ダイヤルで音量調整をする。

### ●PC 画面の投影

- ①<カラオケ本体>とその下にある<アンプ>の電源を入れる。
- ②映像切り替えのリモコンで【2】を選択する。  
※映像切り替えの受信機はカウンター角の内側上部についた、たまご型のものです。
- ③デンモクの横にあるケースに入っている HDMI ケーブルに  
PC をつなぐ。  
※PC に HDMI の出力端子がない場合には、<USB>か<TYPE-C>か  
<Mini DisplayPort>の変換アダプターがありますので、そちらを  
使用してください。  
ただし、USB のみドライバーのインストールが必要です。
- ④音も流す場合には、カラオケ本体の『BGM』ダイヤルで音量調整をする。

### ●スマホ画面の投影

- ①<カラオケ本体>とその下にある<アンプ>の電源を入れる。
- ②映像切り替えのリモコンで【2】を選択する。  
※映像切り替えの受信機はカウンター角の内側上部についた、たまご型のものです。
- ③デンモクの横にあるケースに入っている HDMI ケーブルに  
白色の Lightning 変換アダプター (android の場合には TYPE-C か  
Micro-B の変換アダプター) を接続して、スマホとつなぐ。
- ④音も流す場合には、カラオケ本体の『BGM』ダイヤルで音量調整をする。



# スペースの使い方について

## 映像・音響関係について

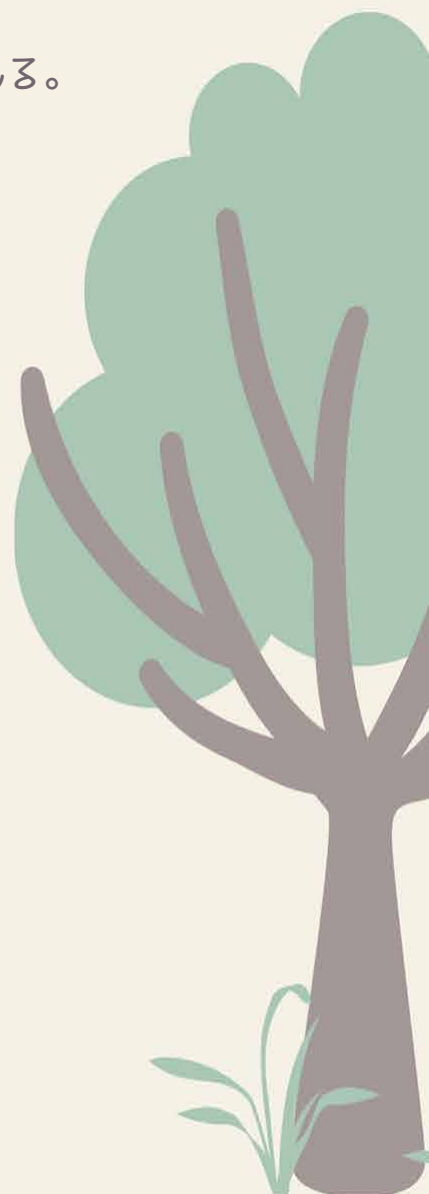
### BGM を流す方法

#### ● イヤフォン端子（スマホやプレイヤーなど）

- ① <カラオケ本体>とその下にある<アンプ>の電源を入れる。
- ② デンモクの横にあるケースに入っているイヤフォン端子にスマホやプレイヤーなどのデバイスとつなぐ。
- ④ デバイス自体の音量を最大にし、カラオケ本体の『BGM』ダイヤルで音量調整をする。

#### ● CD

- ① <カラオケ本体>とその下にある<アンプ>の電源を入れる。
- ② <Blu-ray レコーダー>の電源を入れる。
- ③ Blu-ray レコーダーに CD を入れ、再生する。
- ④ カラオケ本体の『BGM』ダイヤルで音量調整をする。



# スペースの使い方について

## ホワイトボードについて

ホワイトボードは取り外しが可能です。

もしも使用されず、「景観的に要らない」という場合には、外していただく構いません。

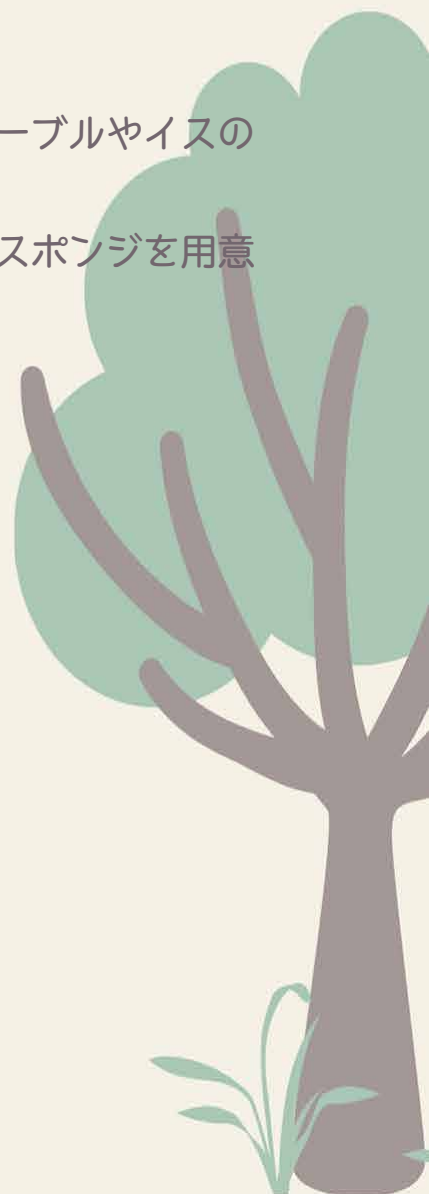
その際には、利用中に限り階段の踊り場などに置いておいていただければと思います。

なお、ホワイトボード用のマーカーやクリーナー、磁石などはカウンターの内側にありますので、ご自由にお使いください。

## テーブル・イスのがたつきについて

床が全面が完全に平らではありませんので、場所によってはテーブルやイスのぐらつきが出てくる場合がございます。

カウンターの内側にテーブルやイスの脚と床との間にかませるスポンジを用意していますので、そちらをご使用ください。



# 後片付けについて

## 退室時の状態について

スペース利用後は必ず原状復帰となります。

ご使用された什器や設備、備品をすべて元あった場所に戻してください。

また、テーブルやイス、カウンター、調理の作業台などは布巾で拭き、調理器具の洗浄と収納をお願いいたします。

その他掃除道具もありますので、スペース全体の掃除もお願いいたします。

※原状復帰をされていない場合、あるいは次のお客様に損害が発生した場合には別途清掃費やその損害分を請求いたします。

## ゴミの処分について

ご予約時に『ゴミ処理』のオプションをつけられた方は、ゴミを置いて帰ることができます。

燃えるゴミ・燃えないゴミ・ビン・カン・ペットボトルに分別をしておき、スペース内に置いておいてください。

ご予約時にお申し込み忘れられた方もご利用中に当スペースの LINE までその旨ご連絡いただければ、『ゴミ処理』をつけることが可能です。

『ゴミ処理』のオプションをつけていないのに、ゴミを置いていかれた場合には通常の料金の 3 倍の金額を後から請求いたします。

※ビルのゴミ箱は勝手に使用した場合も同様です。

ビルのゴミ箱へ入れるゴミ袋には各テナントが特定のシールを貼るようになっているので、簡単に見分けがつくようになっております。

# 退室方法について

後片付けが完全に終了したら、ご予約の時間内で退室をお願いいたします。  
エアコンや明かり、その他機材などの電気を落として、キーボックスの中の  
鍵で施錠をしていただきます。

※消し忘れが多くなっているので、お気を付けください！

退室が完了したら、以下の QR コードから退室の報告をお願いいたします。



# アクセス



①池袋西武東口を出て、目の前の明治通りを渡り、右手に向かいます。



②一つ目の信号で左に曲がり、南池袋公園方面に進みます。



③信号が見えてきますので、そのまま渡りまっすぐ進みます。



※有楽町線 39 出口はこの信号のある交差点の角から地上に出られます。



④右手角に一風堂のある十字路がすぐに見えてきますので、そこを右折します。



⑤30m ほど先、左手にあるビル(ガストとやよい軒の間の)の4階になります。

# スペース見取り図

